

# SECTORPROTOCOL

## voor Privésauna uitbaters om de risico's op verspreiding van COVID-19 te beperken

Versie van  
9 juni 2021

Gevalideerd door Minister Clarinval, Minister voor Middenstand, Zelfstandigen en KMO's,  
en door Minister Dermagne, Minister van Economie en Werk

### UNEB

UNION NATIONALE DE  
L'ESTHETIQUE ET DU BIEN-ETRE

Union Nationale de  
L'Esthétique et du Bien-Etre

Rue Marguerite Bervoets 136  
1190 Forest

[www.uneb.be](http://www.uneb.be)  
[admin@uneb.be](mailto:admin@uneb.be)  
0470 81 23 39



Sauna Vereniging België

Nieuwe Baan 66  
9111 Belsele

[www.saunavereniging.be](http://www.saunavereniging.be)  
[info@svb.be](mailto:info@svb.be)



SpaBelgium  
Spechtenstraat 18  
3078 Everberg

[www.spabelgium.be](http://www.spabelgium.be)  
[christiaanjanssens@spabelgium.be](mailto:christiaanjanssens@spabelgium.be)  
0479 83 96 43



Belgische Federatie voor  
Privé Sauna's  
[www.facebook.com/saunafed.be](https://www.facebook.com/saunafed.be)  
[info@saunafed.be](mailto:info@saunafed.be)



Fonds voor Bestaanszekerheid PC314  
Martelaarslaan 21 - bus 501, 9000 Gent  
09 224 18 73 | [info@fbz-fse.org](mailto:info@fbz-fse.org) | [www.fbz-pc314.be](http://www.fbz-pc314.be)

# OVERZICHT

1. Inleiding.....	3
2. Basisregels.....	4
2.1 De 6 gouden regels.....	4
2.2 Algemene hygiëne.....	4
2.3 Toepasselijke reglementering.....	7
2.4 Desinfectie van oppervlakten.....	7
3. Definitie.....	9
4. Voor de heropening.....	10
4.1 Identificatie van alle belanghebbenden.....	10
4.2 Organisatie van ruimtes.....	10
4.2.1. Beperking van het gebruik van apparatuur in privéruimtes.....	10
4.2.2. Volledige reiniging.....	10
4.2.3. Social distancing.....	10
4.2.4. Hygiëne.....	11
4.2.5. Beperking van contacten.....	13
4.2.6. Persoonlijke beschermingsmiddelen.....	13
4.3 Personeelsinformatie en organisatie.....	14
4.3.1. Personeelsinformatie en training.....	14
4.3.2. Omschrijving van rollen en verantwoordelijkheden.....	14
4.3.3. Beheer van besmette personen.....	16
4.4 Hygiënische maatregelen en controles te plannen voor heropening.....	18
4.4.1 Ventilatie.....	18
4.4.2 Legionella.....	18
4.4.3 Zwembaden.....	18
4.4.4 Waterkwaliteitscontrole in zwembaden.....	18
5. Klantenontvangst.....	20
5.1 Reserveringen.....	20
5.2 Informatie aan de klant.....	20
5.3 Beheer van besmette personen.....	21
6. Organisatie en onderhoud van privésauna's.....	23
6.1 Reiniging en ontsmetting.....	23
6.2 Drinkjes / snacks / maaltijden.....	24
7. Naleving en handhaving.....	25
7.1 Autocontrole en continue verbetering.....	25
7.2 Tweedelijns monitoring.....	25
Bijlage 1 : Check-list – Sectorprotocol voor privésauna uitbaters.....	26
Bijlage 2 : Voorbeeld van schoonmaakplan.....	30
Bijlage 3 : Desinfectie van handen, slijmvliezen en oppervlakten.....	31

# 1. Inleiding

Dit document "SECTORPROTOCOL voor Privésauna uitbaters om de risico's op verspreiding van COVID-19 te beperken" geeft een aantal preventieve maatregelen op tegen de verspreiding van het Covid-19-virus.

Het toepassingsgebied omvat alle instellingen die privéruimtes aanbieden uitgerust met wellnessfaciliteiten zoals sauna's, hammams, jacuzzis, bubbelbaden, zwembaden, enz.

Het is noodzakelijk om specifieke regels vast te stellen voor privésauna's, omdat hun werking volledig verschilt van openbare wellnesscentra. In privésauna's, kunnen enkel mensen die tot dezelfde sociale bubbel behoren toegang hebben tot de faciliteiten, en dit alleen op reservering. Tussen elke reservering is een reinigings- en desinfectietijd gepland. Er is dus geen contact tussen mensen uit verschillende sociale bubbels, in tegenstelling tot openbare wellnesscentra.

De gebruikte bronnen om dit protocol te schrijven zijn:

- Gids voor de opening van de handel, gepubliceerd door FOD Economie, versie van 09/06/2021 :  
<https://economie.fgov.be/sites/default/files/Files/Publications/files/coronavirus-gids-opening-handel.pdf>
- Veilig aan het werk tijdens de coronacrisis: generieke gids, versie van 12/05/2021 :  
[https://emploi.belgique.be/sites/default/files/content/news/Guidegenerique\\_light.pdf](https://emploi.belgique.be/sites/default/files/content/news/Guidegenerique_light.pdf)
- Veilig verblijven en werken in een privé sauna, gepubliceerd door Privesauna.nl, versie van 12/05/2020
- Gids voor de horeca, gepubliceerd door FOD Economie, versie van 09/06/2021
- Covid-19 – Goede Praktijken HORECA, gepubliceerd door « Economic Risk Management Group », versie van 05/06/2020
- Advies van Ministerie van Volksgezondheid Nederland betreffende de heropening van de wellnesssector, versie van 09/06/2020.

De regels van dit protocol zijn bedoeld om de gezondheidsbescherming van de sector te garanderen en tegelijkertijd de samenhang met de heropeningsmaatregelen van andere sectoren te behouden.

Dit protocol wordt regelmatig aangepast volgens de evolutie van de toe te passen regels.

## 2. Basisregels

### 2.1 De 6 gouden regels

In elke onderneming uit onze sector gelden de 6 basisregels, die door het Overlegcomité zijn vastgesteld:

- ✓ De hygiënemaatregelen blijven essentieel.
- ✓ Binnenruimtes dienen voldoende verlucht te worden.
- ✓ Extra voorzorgsmaatregelen voor klanten die tot de risicogroepen behoren.
- ✓ De veiligheidsafstand van 1,5 m is de norm. Wie de veiligheidsafstand niet kan respecteren dient een mondmasker te dragen.
- ✓ Beperk nauwe contacten.
- ✓ Volg de regels over bijeenkomsten.

### 2.2 Algemene hygiëne

De privésauna uitbaters passen dezelfde algemene hygiënemaatregelen toe als in de beautysector (zie het "Protocol voor professionelen in de beautysector om de risico's op verspreiding van COVID-19 te beperken").

Laten we hierbij in het bijzonder de regels voor handhygiëne in herinnering brengen. Was of ontsmet de handen :

- Bij aankomen en verlaten van de werkplaats
- Voor en na het schoonmaken van privéruimtes
- Voor en na behandeling van een klant
- Na in contact geweest te zijn met etter, bloed ...
- Als ze vuil zijn
- Voor het eten en/of drinken
- Voor en na toiletgebruik
- Na het snuiten van uw neus in een papieren doek.

#### **Handen wassen met water en zeep**

Het is aanbevolen te gebruiken:

- Vloeibare handzeep, pH-neutraal, met pomp
- Papieren handdoeken (stoffen handdoeken en elektrische handdrogers zijn niet toegestaan)
- Bij voorkeur een lavabo voorzien van kraan met elleboogbediening of optische cel. Als dit niet mogelijk is, draai dan de kraan dicht met je elleboog of een papieren handdoek

- Voorzie een pedaalemmer voor de gebruikte handdoeken

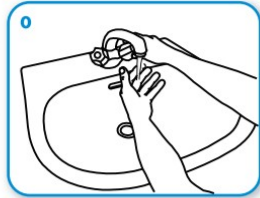
# How to handwash?

Design: mond/roepje netwerk

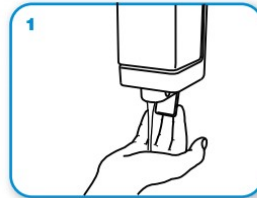
**WASH HANDS ONLY WHEN VISIBLY SOILED! OTHERWISE, USE HANDRUB!**



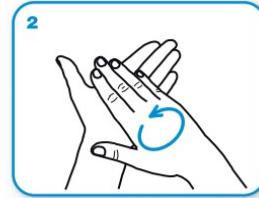
Duration of the entire procedure: **40-60 sec.**



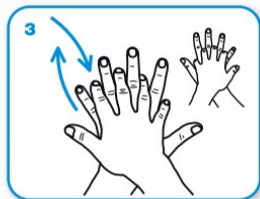
Wet hands with water



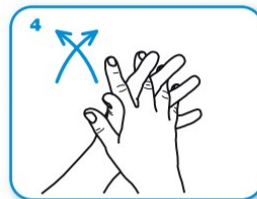
apply enough soap to cover all hand surfaces.



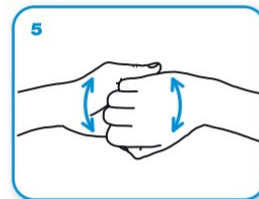
Rub hands palm to palm



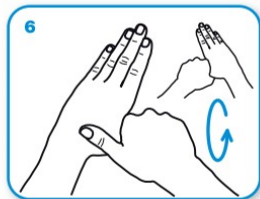
right palm over left dorsum with interlaced fingers and vice versa



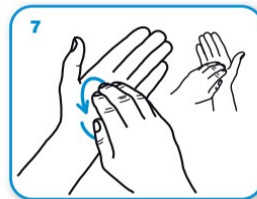
palm to palm with fingers interlaced



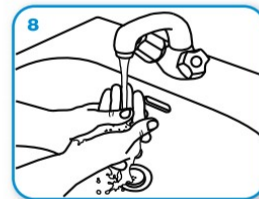
backs of fingers to opposing palms with fingers interlocked



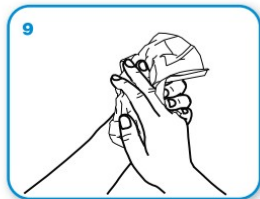
rotational rubbing of left thumb clasped in right palm and vice versa



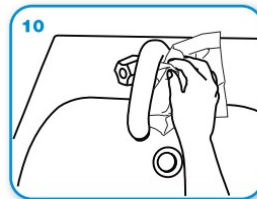
rotational rubbing, backwards and forwards with clasped fingers of right hand in left palm and vice versa.



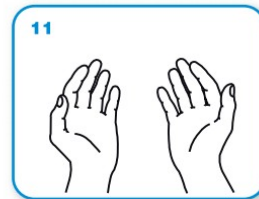
Rinse hands with water



dry thoroughly with a single use towel



use towel to turn off faucet



...and your hands are safe.



WHO acknowledges the Hôpitaux Universitaires de Genève (HUG), in particular the members of the Infection Control Programme, for their active participation in developing this material.



October 2006, version 1.


## Handen wrijven met hydro alcoholische gel

Het gebruik van hydro alcoholische gel kan goede resultaten opleveren.

Het is een comfortabele en flexibele oplossing wanneer er geen waterpunt beschikbaar is.

# How to Handrub?

**RUB HANDS FOR HAND HYGIENE! WASH HANDS WHEN VISIBLY SOILED**

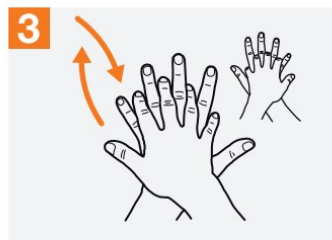
 **Duration of the entire procedure: 20-30 seconds**



Apply a palmful of the product in a cupped hand, covering all surfaces;



Rub hands palm to palm;



Right palm over left dorsum with interlaced fingers and vice versa;



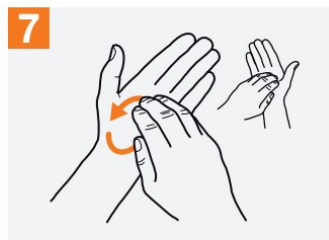
Palm to palm with fingers interlaced;



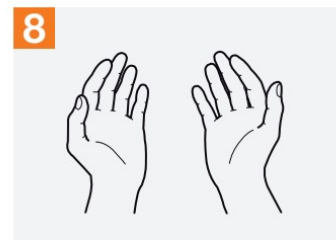
Backs of fingers to opposing palms with fingers interlocked;



Rotational rubbing of left thumb clasped in right palm and vice versa;



Rotational rubbing, backwards and forwards with clasped fingers of right hand in left palm and vice versa;



Once dry, your hands are safe.



World Health  
Organization

Patient Safety

A World Alliance for Safer Health Care

SAVE LIVES

Clean Your Hands

All reasonable precautions have been taken by the World Health Organization to verify the information contained in this document. However, the published material is being distributed without warranty of any kind, either expressed or implied. The responsibility for the interpretation and use of the material lies with the reader. In no event shall the World Health Organization be liable for damages arising from its use. WHO acknowledges the Hôpitaux Universitaires de Genève (HUG), in particular the members of the Infection Control Programme, for their active participation in developing this material.

May 2009

## 2.3 Toepasselijke reglementering

De sectorale regelgeving die buiten de Covid-19 gezondheids crisis van toepassing is, blijft uiteraard van toepassing.

Regelgeving is specifiek voor elk gebied :

- Voor Vlaanderen :  
<https://navigator.emis.vito.be/mijn-navigator?woId=9666>
- Voor Wallonië :  
<http://environnement.wallonie.be/legis/pe/pesect069.html>  
<http://environnement.wallonie.be/legis/pe/pesect070.html>
- Voor Brussel :  
[http://www.ejustice.just.fgov.be/cgi\\_loi/change\\_lg.pl?language=fr&la=F&cn=2002101038&table\\_name=loi](http://www.ejustice.just.fgov.be/cgi_loi/change_lg.pl?language=fr&la=F&cn=2002101038&table_name=loi)

Privésauna's die extra producten en diensten aanbieden bovenop de verhuur van privéruimtes, moeten voldoen aan de specifieke sectorprotocollen, in het bijzonder:

- Verkoop van producten;
- Behandelingen en massages;
- Kappers;
- Zonnebanken;
- Catering;
- Overnachtingen.

## 2.4 Desinfectie van oppervlakten

Een correcte desinfectie van oppervlakten is essentieel om de hygiëne van wellnesscentra te garanderen.

We verwijzen naar de praktische gids voor het reinigen en desinfecteren van oppervlakten, gepubliceerd door de Federale Overheidsdienst Volksgezondheid, Veiligheid van de Voedselketen en Leefmilieu.

### **Praktische gids reinigen en desinfecteren van oppervlakten.**

Regelmatige reiniging en desinfectie van oppervlakten waarmee we veelvuldig in contact komen, is een nuttige maatregel om de verspreiding van het nieuwe coronavirus en de daarmee samenhangende infectierisico's te beperken.

## 1. Reiniging van oppervlakten

Voordat u een oppervlak desinfecteert, is het raadzaam om deze eerst schoon te maken.

Reiniging omvat het verwijderen van ziektekiemen, vuil en andere zichtbare onzuiverheden van het oppervlak. Ziektekiemen sterven niet op deze manier, maar hun aantal neemt af na een goede reiniging, waardoor het risico op infectie verminderd.

Elk in de handel verkrijgbaar wasmiddel kan gebruikt worden bij het reinigen van vuile werkoppervlakken, vloeren, muren, deurknoppen, handgrepen, kranen ...

Volg de onderstaande instructies:

- Lees aandachtig **het etiket** en **de gebruiksaanwijzing** die erbij wordt geleverd.
- Houd u strikt aan **de gebruiksvoorwaarden** en de aanbevolen doseringen.
- Gebruik rubberen **handschoenen** en **oogbescherming**.
- Gebruik **niet meer dan één** wasmiddel tegelijk.
- Gebruik altijd **lauw** water in plaats van heet water om het wasmiddel te verdunnen.
- Zorg voor **voldoende ventilatie** tijdens het schoonmaken.
- **Spoel** de **oppervlakten** na het reinigen af en **droog** ze af met een schone doek.
- Bij **ongeval**, huid of ogen overvloedig met water spoelen en direct een **arts** en het **Antigifcentrum** raadplegen.

## 2. Desinfectie van oppervlakten

Desinfectie betekent de vernietiging van schadelijke organismen door middel van desinfectiemiddelen die werkzame stoffen bevatten, ook wel algemeen bekend als "biociden".

Alleen schoonmaken is vaak niet voldoende om het risico op infectie adequaat te verkleinen. In deze gevallen kan na reiniging worden gedesinfecteerd. De doeltreffendheid van ontsmettingsmiddelen voor oppervlakten is immers optimaal wanneer ze worden aangebracht op vooraf gereinigde oppervlakten; zo wordt het risico op infectie verder verkleind.

Volg, naast de instructies beschreven in punt 1, ook de onderstaande instructies:

- Gebruik **alleen geautoriseerde ontsmettingsmiddelen**. De toegelaten biociden werden immers onderworpen aan een doeltreffendheidscontrole en de risico's voor de eindgebruiker werden onderworpen aan een grondige evaluatie. Via de website van de Federale Overheidsdienst Volksgezondheid, Veiligheid van de Voedselketen en Leefmilieu kan je de lijsten van de in België toegelaten ontsmettingsmiddelen raadplegen:
  - Lijst van producten die tijdelijk zijn toegelaten :  
<http://docs.health.belgium.be/COVID19/>
  - Lijst van toegelaten producten in België.  
<http://docs.health.belgium.be/ActiveProducts.pdf>



- Respecteer de contacttijden om een optimale desinfectie te bekomen: deze staan altijd vermeld op het etiket en in de gebruiksaanwijzing van het desinfectiemiddel. Als dit niet het geval is, laat het desinfectiemiddel dan minimaal 5 minuten op het oppervlak zitten.
- Spoel oppervlakten goed af, vooral als ze in contact komen met voedsel. Raadpleeg de gebruiksaanwijzing.
- Gebruik geen desinfectiemiddelen waarvan de houdbaarheidsdatum is verstreken.
- Spuit geen desinfectiemiddel of reinigingsmiddel rechtstreeks op elektronische apparaten. Spuit het product op een schone, droge spons of doek en veeg vervolgens de oppervlakten van het elektronisch apparaat schoon.

### 3. Definitie

Met privésauna bedoelen we elke instelling die privé-verhuur van wellnessruimtes aanbiedt, inclusief alle of een deel van de volgende faciliteiten:

- sauna's,
- hammams of stoombaden,
- jacuzzis,
- baden,
- zwembaden,
- voetbaden,
- douches,
- ontspanningsruimte,
- terras en / of omheinde tuin,
- kleedruimte

Deze privéruimtes zijn geïsoleerd binnen het etablissement en worden verhuurd in vooraf bepaalde tijdvakken, door mensen die tot dezelfde sociale kring behoren (familie, vrienden, enz.).

Privesauna's beschikken soms over meerdere ruimtes die ze verhuren, maar deze zijn altijd geïsoleerd van elkaar, zodat klanten uit verschillende sociale kringen elkaar niet in de privéruimtes kunnen ontmoeten.

## 4. Voor de heropening

### 4.1 Identificatie van alle belanghebbenden

Om de organisatie en de stroom van mensen binnen het bedrijf goed te kunnen beheersen, is het belangrijk om alle belanghebbenden bij de activiteiten van het bedrijf correct te identificeren:

- directie ;
- klanten ;
- personeel ;
- stagiaires ;
- onderaannemers ;
- leveranciers ;
- enz.

### 4.2 Organisatie van ruimtes

#### 4.2.1. Beperking van het gebruik van apparatuur in privéruimtes

Op de vergadering van 5 maart 2021 besliste het Overlegcomité om de inperkingsmaatregelen opgelegd sinds 28 oktober 2020 te versoepelen.

Deskundigen zijn van mening dat het virus, wanneer de hygiënevoorschriften nauwgezet worden nageleefd, waarschijnlijk niet zal overleven in een sauna (hoge temperaturen 70-100 ° C); Op basis hiervan besliste het Overlegcomité dat privésauna's hun deuren mogen heropenen vanaf 8 maart 2021, voor zover ze worden gebruikt door personen die tot hetzelfde huishouden behoren of door personen die nauw contact onderhouden in overeenstemming met artikel 15bis van het ministerieel besluit van 28 oktober 2020 betreffende noodmaatregelen om de verspreiding van het coronavirus COVID-19 te beperken.

Op de vergadering van 11 mei 2021 heeft het Overlegcomité beslist om het gebruik van hammams, stoombaden en jacuzzi's opnieuw toe te staan vanaf 9 juni 2021.

Vanaf 9 juni 2021 zijn de openingsuren voor privésauna's van 5.00 uur tot 23.30 uur.

#### 4.2.2. Volledige reiniging

Zorg ervoor dat alle materialen en ruimtes die door personeel en klanten worden gebruikt grondig schoonmaakt worden voordat u opnieuw opstart.

#### 4.2.3. Social distancing

Doe al het mogelijke om de fysieke afstand van 1,5 meter te respecteren en af te dwingen. Bij voorbeeld, werk met markeringen op de grond om dit te signaleren / om het verkeer te organiseren (wacht- en vaste doorgangsplekken dienen duidelijk gemarkeerd, zowel buiten als binnen)

- Als dit niet mogelijk is voor contacten tussen werknemers, zorg dan voor aanvullende beschermende maatregelen zoals maskers, plastic schermen of andere fysieke barrières. Vergader niet en verdeel geen taken in kleine ruimtes.
- Indien dit voor klant / klantcontacten niet mogelijk is, zorg dan voor aanvullende beschermingsmaatregelen zoals bijvoorbeeld plexiglas schermen of andere fysieke barrières.

Geef de COVID-19 preventiemaatregelen en afspraken zichtbaar weer bij de ingang, op de grond, maar ook in het etablissement, bij de receptie en in privéruimtes.

Bepaal en geef het maximale aantal personen weer dat tegelijkertijd aanwezig mag zijn in de gemeenschappelijke ruimtes (receptie, winkel, enz.) Alsook in de lokalen gereserveerd voor personeel. Vermijd hergroepering van personeel door pauzes te spreiden.

Om een veilige afstand te garanderen, verwijdert u werkplekken die te dichtbij zijn, gemeenschappelijke kleedkamers, niet-essentiële tafels en stoelen en andere niet-essentiële apparatuur.

Begroetingen met fysiek contact zoals handdrukken, kussen, knuffels zijn verboden voor alle belanghebbenden van het bedrijf (personeel, klanten, leveranciers, enz.).

Commerciële acties op straat zijn verboden, evenals displays, vlaggen of andere uitrustingen buiten de winkel.

Organiseer de parking van uw etablissement zodanig dat sociale afstand wordt gegarandeerd door het aantal plaatsen te beperken en door geschikte bewegwijzering te voorzien.

Telewerk zoveel mogelijk, bijvoorbeeld voor administratieve, marketing, ... taken.

#### **4.2.4. Hygiëne**

Zorg voor de nodige handhygiëne voor personeel en klanten. Zorg voor middelen om handen te wassen (bij voorkeur met water en vloeibare handzeep) en om ze te drogen (handdoeken of papierrol, geen stoffen handdoeken, geen elektrische handdroger) en / of te desinfecteren. Voorzie handgelflesjes op plaatsen waar handen wassen niet mogelijk is.

Duid alle plaatsen in uw etablissement aan die voorzien moeten zijn van vloeibare zeep, hydroalcoholische gel, papieren handdoeken, om handhygiëne te garanderen voor alle belanghebbenden in uw bedrijf, waaronder:

- bij de in- en uitgangen van uw etablissement;
- in elke privéruimte;
- in elke behandelings- / massageruimte;
- in kamers gereserveerd voor personeel;
- voor het wassen van de handen en na gebruik van het toilet.

Het gebruik van sanitair door niet-klanten is verboden. Indien mogelijk moeten personeelstoiletten gescheiden zijn van gastentoiletten.

Zorg voor voldoende vuilnisbakken, bij voorkeur met deksel. Plaats altijd een vuilniszak in de vuilnisbak. Bij het afvoeren van afval dient u de vuilniszak eerst zorgvuldig te sluiten om te voorkomen dat (mogelijk verontreinigde) lucht uit de zak wordt geperst. Plaats de vuilniszak direct in de container die gebruikt wordt bij de reguliere afvalinzameling. Reinig en desinfecteer de vuilnisbak.

Bepaal de plaatsen waar vuilnisbakken moeten worden geplaatst, in ieder geval op elke plaats waar handwas voorzien is. Zorg bovendien voor een specifieke afvalbak voor het weggooien van persoonlijke beschermingsmiddelen. Definieer in uw reinigingsplan (zie paragraaf 6) de frequentie van reiniging en desinfectie van elke vuilnisbak. Minstens tussen elke klant in de privéruimtes, en minstens één keer per dag in de gemeenschappelijke ruimtes.

Vermijd accessoires voor het personeel (sieraden enz.).

In privéruimtes moeten duidelijke instructies worden gegeven voor het juiste gebruik van de faciliteiten:

- In Finse sauna's volledig op een handdoek zitten of liggen
- In infraroodsauna's op een handdoek zitten
- Leg voor gebruik een badhanddoek op de stoelen en ligzetels.
- Neem een douche voor en na het gebruik van een sauna of hamam
- Neem een douche voordat u het bubbelbad of zwembad gebruikt.

#### 4.2.5. Beperking van contacten

Om lichamelijk contact te beperken, verwijder in de verschillende ruimtes van uw etablissement alle niet-essentiële items zoals tijdschriften, promotiemateriaal, klein meubilair, kussens enz.

Indien mogelijk, wijs individuele uitrustingsstukken toe en zorg ervoor dat het personeel zo min mogelijk materiaal deelt (keukengerei, schoonmaakgerei, administratief materiaal zoals telefoon, toetsenbord, pen, enz.).

Stimuleer contactloos of elektronisch betalen en vermijd zoveel mogelijk contant geld.

#### 4.2.6. Persoonlijke beschermingsmiddelen

Zorg altijd voor voldoende persoonlijke beschermingsmiddelen zodat deze altijd beschikbaar zijn voor het personeel :

- Mondmaskers: alleen standaard chirurgische of FFP2-wegwerpmaskers zijn geautoriseerd voor de uitbater en zijn personeel. Wegwerpmaskers die door het personeel worden gebruikt, worden weggegooid in een afvalbak voor persoonlijke beschermingsmiddelen. Het dragen van een mondmasker is verplicht :
  - voor alle belanghebbenden in alle gemeenschappelijke ruimtes (receptie, winkel, persoonlijke kamer, enz.) behalve tijdens maaltijdpauzes voor het personeel ;
  - tijdens elk personeel / klantcontact, door het personeel en de klant (behalve voor gezichtsbehandelingen waarbij het masker door de klant kan worden verwijderd gedurende de tijd die strikt noodzakelijk is voor de behandeling) ;
  - wanneer de veiligheidsafstand van 1,5m niet gerespecteerd kan worden.
- Gelaatsscherm: Gelaatsschermen kunnen naast het mondmasker worden gebruikt. Ze kunnen deze nooit vervangen. Gelaatsschermen zijn persoonlijk. Ze worden door de gebruiker gedesinfecteerd met een wegwerpdoekje en een geschikt desinfectiemiddel na elk gebruik. Gelaatsschermen worden aanbevolen voor gezichtsbehandelingen.
- Wegwerphandschoenen: Wegwerphandschoenen die door het personeel worden gebruikt, worden weggegooid in een afvalbak die bestemd is voor de verwijdering van persoonlijke beschermingsmiddelen. Wegwerphandschoenen zijn niet verplicht, maar worden aanbevolen voor bepaalde werkzaamheden :
  - omgaan met vuile was;
  - verwijdering, reiniging en desinfectie van vuilnisbakken;
  - schoonmaken van privéruimtes;
  - bepaalde behandelingen (zie "Protocol voor professionelen in de beautysector om de risico's op verspreiding van COVID-19 te beperken")
- Wegwerpschort: Wegwerpschorten die door het personeel worden gebruikt, worden weggegooid in een afvalbak die bestemd is voor de verwijdering van persoonlijke beschermingsmiddelen. Wegwerpschorten zijn niet verplicht, maar worden aanbevolen

voor bepaalde behandelingen (zie "Protocol voor professionelen in de beautysector om de risico's op verspreiding van COVID-19 te beperken")

Informeer uw personeel over het juiste gebruik van persoonlijke beschermingsmiddelen

## **4.3 Personeelsinformatie en organisatie**

### **4.3.1. Personeelsinformatie en training**

Communiceer tijdig met werknemers, inclusief tijdelijke werknemers en werknemers in onderaanneming en andere belanghebbenden, over de COVID-19-regels die van kracht zijn in uw vestiging.

Voorzie hiervoor affiches voor elke belanghebbende.

Organiseer indien mogelijk geen personeels vergaderingen, maar geef de voorkeur aan contactloze alternatieven zoals videoconferenties.

Plan voor heropening een testdag met het personeel, zodat zij de nieuwe procedures kunnen testen en beheersen voordat uw vestiging weer opengaat.

### **4.3.2. Omschrijving van rollen en verantwoordelijkheden**

#### **COVID Coördinator**

Wijs een COVID-coördinator aan in uw bedrijf. Bij voorkeur is dit de interne preventieadviseur van het bedrijf. Geef contactgegevens op een prominente plaats weer voor klanten en personeel. De COVID-coördinator is de verantwoordelijke persoon voor het vertalen en implementeren van preventiemaatregelen in het bedrijf.

De COVID-coördinator is ook verantwoordelijk voor de toepassing van coronamaatregelen en brengt deze onder de aandacht van klanten, medewerkers en leveranciers.

De COVID-coördinator zal regelmatig de toepassing van coronamaatregelen beoordelen en verbeteringen aan de bestaande protocollen voorstellen om de gezondheidsbeveiliging voor alle belanghebbenden te vergroten.

De COVID-coördinator onderhoudt ook een contact met de bedrijfsarts.

#### **Definitie van verantwoordelijkheden**

Voor een optimale bedrijfsbeheer is het raadzaam om een team van managers te vormen.

In grote structuren verdient het de voorkeur dat de verantwoordelijkheden door verschillende mensen worden uitgeoefend, maar in kleine structuren kan dezelfde persoon meerdere verantwoordelijkheden uitoefenen.

Overweeg de volgende verantwoordelijkheden:

<b>Wie is verantwoordelijk ?</b>	<b>Wat is de inhoud van de functie?</b>
Hoofdverantwoordelijke	Deze persoon controleert of iedereen zijn taken correct uitvoert en kan elke manager bijstaan bij het uitvoeren van zijn taken.
COVID-coördinator	Deze persoon zal de de coronamaatregelen onder de aandacht brengen van klanten, medewerkers en leveranciers.
Communicatie	Deze zorgt ervoor dat alles correct wordt gecommuniceerd naar medewerkers, klanten en leveranciers.
Leveringen	Deze persoon is verantwoordelijk voor het in ontvangst nemen van leveringen in overeenstemming met de coronavoorschriften.

Noteer in de volgende tabel wie verantwoordelijk is in uw bedrijf / vestiging:

**Naam van de verantwoordelijken**

Hoofdverantwoordelijke	
COVID-coördinator	
Communicatie	
Leveringen	

Stel een lijst op met taken die voor elke manager moeten worden uitgevoerd volgens het volgende model :

### Verantwoordelijkheden

#### Hoofdverantwoordelijke

Lees de sectorgids + de checklist voor de sector om te weten wat er moet gebeuren.

- ✓ Definieert de maatregelen die moeten worden genomen.
- ✓ Wijst een persoon aan die verantwoordelijk is voor elk aspect waarmee rekening moet worden gehouden.
- ✓ Is het aanspreekpunt voor alle managers.
- ✓ Volgt de taken van de verantwoordelijke personen.
- ✓ Plant een wekelijkse vergadering in met managers om de werking te beoordelen.
- ✓ Controleert of alle verantwoordelijke personen de informatie hebben begrepen.
- ✓ Controleert of dagelijkse en wekelijkse taken worden uitgevoerd

#### COVID-coördinator

Lees de sectorgids + de checklist voor de sector om te weten wat er moet gebeuren.

- ✓ Besluit en implementeert preventieve maatregelen.
- ✓ Assisteert de collega's opdat zij de correcte preventieve maatregelen nemen.
- ✓ Maakt aan het eind van de dag een afweging en deelt deze met collega's.
- ✓ Pas preventieve maatregelen aan als dit tot een beter resultaat leidt.
- ✓ Voert dagelijks preventieve maatregelen uit, dit is een manier om het virus onder controle te houden.
- ✓ Adviseert zijn/haar collega's in de correcte hygiëneregels.

#### Communicatie

Lees de sectorgids + de checklist voor de sector om te weten wat er moet gebeuren.

- ✓ Plant een vergadering in voordat het bedrijf heropent en informeert alle medewerkers over hun verantwoordelijkheden. Dit kan via videoconferentie: Zoom, Skype, videochat, ...
- ✓ Zorgt ervoor dat iedereen weet wat er van hem of haar wordt verwacht.
- ✓ Chect aan het eind van de dag als er een evaluatie is om praktische punten te verbeteren
- ✓ Leidt de communicatie met klanten over Covid-19-maatregelen.

#### Leveringen

Lees de sectorgids + de checklist voor de sector om te weten wat er moet gebeuren.

- ✓ Bekijkt welke elementen van de sectorprotocol + checklist voor de sector van toepassing zijn op leveringen.
- ✓ Definieert een bezorgzone en zorgt ervoor dat de bezorgingen daar worden geplaatst.
- ✓ Ontvangt leveringen zoveel mogelijk op afstand en zorgt voor de afhandeling van leveringen.

### 4.3.3. Beheer van besmette personen

Als de werkgever constateert dat een medewerker ziektesymptomen vertoont, dient hij erop aan te dringen dat hij/zij naar huis gaat en een dokter contacteert.



## Zelfevaluatie voor werknemers

Werknemers worden aangemoedigd een dokter of de bedrijfsarts te contacteren als het antwoord op één van de onderstaande vragen "JA" is.

	NEE	JA
Heeft u in de afgelopen 24 uur één of meer van de volgende symptomen gehad: koude neus, hoesten, benauwdheid en / of koorts (vanaf 38 graden Celsius)?	<input type="checkbox"/>	<input type="checkbox"/>
Woont u momenteel samen met een huisgenoot / familielid die last heeft van koorts en / of kortademigheid?	<input type="checkbox"/>	<input type="checkbox"/>
Heeft u in de afgelopen 7 dagen het nieuwe coronavirus gehad (gediagnosticeerd met een laboratoriumtest)?	<input type="checkbox"/>	<input type="checkbox"/>
Heeft u een kamergenoot / familielid bij wie het nieuwe coronavirus is vastgesteld (vastgesteld door een laboratoriumtest) en heeft u contact gehad met die kamergenoot / familielid terwijl hij / zij nog symptomen had?	<input type="checkbox"/>	<input type="checkbox"/>
Zit u in gezinsisolatie omdat u direct contact heeft gehad met iemand die positief is getest op het nieuwe coronavirus?	<input type="checkbox"/>	<input type="checkbox"/>

Definieer in een actieplan de te nemen initiatieven als u wordt geconfronteerd met een medewerker die besmet is:

- Als er symptomen optreden tijdens de werkuren, moet hij onmiddellijk naar huis terugkeren, en alle voorzorgsmaatregelen (beschermend masker, niet met het openbaar vervoer, desinfectie van het materiaal waarmee de werknemer de afgelopen twee dagen in contact is geweest, ...) moeten worden genomen.
- Het vermoedelijke geval moet, in overeenstemming met de wetgeving inzake gegevensbescherming, worden gemeld aan de plaatselijke medische diensten.
- Binnenruimten waarin het vermoedelijke of bevestigde geval van COVID-19 is gepasseerd, moeten gedurende ten minste een uur worden geventileerd, gevolgd door zorgvuldige reiniging met een neutraal reinigingsmiddel en vervolgens de oppervlakten ontsmetten met een effectief virusdodend desinfectiemiddel. Voor deze decontaminatie die optreedt na reiniging met een neutraal reinigingsmiddel, kunnen dus natriumhypochloriet 0,05-0,1% of producten op ethanolbasis (ten minste 70%) worden gebruikt. Alle potentieel verontreinigde stoffen (handdoeken, lakens, gordijnen, tafelkleden enz.) moeten worden gewassen in een cyclus van 90 ° C met gewone wasmiddelen voor textiel. Als het textiel in kwestie niet bestand is tegen een warmwatercyclus, moet bleekmiddel of andere textielontsmettingsproducten aan het wasprogramma worden toegevoegd.

- Wat moet u doen als een werknemer ziek wordt? Volg de richtlijnen van de FOD WASO: <https://werk.belgie.be/nl/nieuws/hoe-ga-ik-als-werkgever-om-met-werknemers-die-corona-griepsymptomen-vertonen>

## 4.4 Hygiënische maatregelen en controles te plannen voor heropening

### 4.4.1 Ventilatie

Met betrekking tot ventilatie wordt aanbevolen om de luchtverversingssnelheid te verhogen en zoveel mogelijk buitenlucht te leveren, hetzij door natuurlijke ventilatie, hetzij door mechanische ventilatie, indien van toepassing. Bij het gebruik van mechanische ventilatiesystemen is het essentieel ervoor te zorgen dat de kunstmatige ventilatiesystemen worden onderhouden in overeenstemming met de instructies van de fabrikant, vooral met betrekking tot het reinigen en vervangen van filters.

Individuele ventilatoren kunnen in geen geval worden gebruikt.

Tijdens het schoonmaken van de privé-ruimtes, open de deuren en ramen om de frisse lucht sneller te laten veranderen. Een goede indicatie van de luchtverversingssnelheid is de concentratie CO<sub>2</sub> (kooldioxide) in de lucht in de ruimte. Het kan worden gemeten met behulp van een CO<sub>2</sub>-meter waarmee realtime de CO<sub>2</sub>-concentratie in de ruimte kan worden bewaakt. Geef alleen toegang tot privéruimtes als de CO<sub>2</sub>-concentratie onder de drempel van 900 ppm is gedaald.

Zorg in gemeenschappelijke ruimtes voor goede ventilatie door regelmatig deuren en ramen te openen als deze ruimtes geen gecontroleerde mechanische ventilatie hebben.

Denk eraan om ook de personeelsruimten goed te ventileren.

### 4.4.2 Legionella

Alvorens privésauna's weer open te stellen voor klanten, moeten alle nodige maatregelen worden genomen om het risico van besmetting door Legionella te vermijden. Dit kan onder meer op de volgende manieren gebeuren:

1. Thermische schok;
2. Spoelen met hoog debiet van alle leidingen;
3. Desinfectie van alle leidingen.

### 4.4.3 Zwembaden

Op basis van de mening van de heer Ludo Feyen van Labo Derva en het "Health Protection Surveillance Center" in Dublin, is het raadzaam om de minimumdrempel van vrij chloor in zwembaden te verhogen tot 1,0 mg / l (in plaats van 0,5 mg / l momenteel voor binnenzwembaden).

### 4.4.4 Waterkwaliteitscontrole in zwembaden

Alvorens privésauna's weer open te stellen voor klanten, moeten bedrijven alle maatregelen nemen om de kwaliteit van het zwemwater te waarborgen. Dit kan gedaan worden door:

1. Vernieuwing van alle of een deel van het bassinwater.
2. Correcte instelling van parameters voor vrij chloor, pH en temperatuur.
3. Een analyse van de kwaliteit van het zwembadwater door een onafhankelijk laboratorium, zoals bepaald in de regionale regelgeving.

## 5. Klantenontvangst

Het etablissement mag openen van 05.00 uur tot 23.30 uur.

### 5.1 Reserveringen

Het maken van een afspraak is niet meer verplicht.

Indien meerdere bubbels in het etablissement, bijvoorbeeld in de ontvangstruimte, respecteer dan zeker de afstanden.

### 5.2 Informatie aan de klant

Reserveringen zijn beperkt tot 4 personen, met uitzondering van kinderen onder de 13 jaar. Groepen van meer dan 4 personen zijn alleen toegestaan als de personen deel uitmaken van hetzelfde huishouden. De uitbater moet de maatregel aankondigen, maar mag geen adresbewijs vragen.

Voorafgaand aan hun aankomst of bij aankomst dienen klanten informatie te ontvangen over de specifieke maatregelen die in uw etablissement van kracht zijn.

Publiceer op uw website informatie over de specifieke maatregelen die in uw etablissement zijn geïmplementeerd.

- Toon bij het betreden van het etablissement de regels die van toepassing zijn op klanten en herinner hen, indien mogelijk, eraan bij de receptie:
- Houd zoveel mogelijk afstand tussen u beiden, altijd minimaal 1,5 m.
- Autoriseer maximaal één klant per 10 m<sup>2</sup> toegankelijke ruimte. Indien het voor klanten toegankelijke vloeroppervlak kleiner is dan 20 m<sup>2</sup>, is toegang tot meer dan één klant toegestaan, mits altijd een afstand van 1,5 m tussen personen gegarandeerd kan worden en met een maximum van 2 klanten.
- Ga niet naar het etablissement als u of een dierbare griepsymptomen heeft ...
- Het dragen van het mondmasker is verplicht aan de receptie, in de kleedkamer, het restaurant en tijdens behandelingen.
- Reservaties in groep zijn toegelaten met een maximum van vier personen, kinderen tot twaalf jaar niet inbegrepen. Groepen groter van vier personen zijn toegelaten zolang zij onder hetzelfde dak wonen.
- Volg altijd strikt de instructies van het personeel van de vestiging op.
- Hoest of nies in uw elleboog of in een zakdoek om direct daarna in een vuilnisbak met deksel te gooien,
- Zorg altijd voor een goede handhygiëne door gebruik te maken van de aanwezige handvatten of door uw handen voldoende te wassen. Was uw handen wanneer u aankomt en wanneer u vertrekt.

- Als u producten in uw etablissement verkoopt, zet dan een verkoopsysteem op zodat alleen de klant het product aanraakt dat hij koopt. Als dit niet mogelijk is, zorg er dan voor dat de omgang met het product tot een minimum wordt beperkt, zowel door de klant als door de verkoper.
- Betaal contactloos of elektronisch en vermijd zoveel mogelijk contant geld.

Regel een welkomstgesprek wanneer uw klanten arriveren, waarin u de geplande preventieve maatregelen en de regels met betrekking tot de gezondheid van de klant uitlegt. Klanten moeten op een toegankelijke manier worden voorzien van alle nodige informatie voor en bij aankomst, over alle maatregelen die zijn genomen door de lokale volksgezondheidsautoriteiten, evenals over specifieke maatregelen die van invloed zijn op de diensten die ze in uw etablissement hebben geboekt. Klanten moeten worden geïnformeerd over de tekenen en symptomen van COVID-19 via specifieke informatieborden bij de ingang van de faciliteit, wat te doen als ze symptomen ontwikkelen binnen 14 dagen na vertrek. De instelling moet ook brochures met deze informatie kunnen verstrekken.

Neem maatregelen om een fysieke afstand van 1,5 meter bij de receptie te waarborgen. Gebruik hulpmiddelen zoals borden om de rijrichtingen duidelijk aan te geven. Zorg voor fysieke barrières waar het niet mogelijk is om ze te overwinnen.

Indien er geen automatische deuren in het etablissement zijn, probeer dan, indien mogelijk, de deuren tijdens de openingsuren open te laten. Als dit niet mogelijk is, moet u de desinfectie door het personeel in ieder geval tussen elke verhuur van privésauna's laten uitvoeren.

Bij gebruik van een betaalautomaat dient deze na elk gebruik te worden gereinigd en gedesinfecteerd. Of plan een systeem met handgel en wattenstaafjes voor klanten.

Bied geen zelfbedieningsdrankjes of versnaperingen aan. Verwijder alle tijdschriften en promotiemateriaal bij de receptie.

### **5.3 Beheer van besmette personen**

Gasten moeten erop worden gewezen dat ze hun verblijf moeten uitstellen als ze symptomen hebben die mogelijk verband houden met COVID-19 of als ze in de 14 dagen voorafgaand aan hun verblijf in contact zijn geweest met iemand met COVID-19 of iemand met symptomen die aan COVID-19 doen denken. Gebruik bijvoorbeeld de volgende "gezondheidscontrole van klanten" om ervoor te zorgen dat klanten in aanmerking komen voor toegang tot privésauna's:

## Vragen voor de klanten

De klant heeft geen toegang tot het etablissement als hij JA antwoordt op een van de onderstaande vragen.

	NEE	JA
Heeft u in de afgelopen 24 uur of op dit moment een of meer van de volgende symptomen ervaren: verkoudheid, hoesten, benauwdheid en / of koorts (vanaf 38 graden Celsius)?	<input type="checkbox"/>	<input type="checkbox"/>
Woont u momenteel samen met een huisgenoot / familielid met koorts en / of kortademigheid?	<input type="checkbox"/>	<input type="checkbox"/>
Heeft u in de afgelopen 7 dagen het nieuwe coronavirus gehad (bepaald door een laboratoriumtest)?	<input type="checkbox"/>	<input type="checkbox"/>
Heb je een kamergenoot / familielid met het nieuwe coronavirus (gediagnosticeerd met een laboratoriumtest) en heb je minder dan 14 dagen geleden contact gehad met die persoon terwijl je nog steeds last had van symptomen gerelateerd aan het coronavirus	<input type="checkbox"/>	<input type="checkbox"/>
Bent u over twee weken geïsoleerd omdat u direct contact heeft gehad met iemand bij wie het nieuwe coronavirus is vastgesteld?	<input type="checkbox"/>	<input type="checkbox"/>

Definieer in een actieplan de te nemen initiatieven als je geconfronteerd wordt met een besmette klant

- Binnenruimten waarin het vermoedelijke of bevestigde geval van COVID-19 is gepasseerd, moeten gedurende ten minste een uur worden geventileerd, gevolgd door zorgvuldige reiniging met een neutraal reinigingsmiddel en vervolgens de oppervlakken ontsmetten met een effectief virusdodend desinfectiemiddel. Voor deze decontaminatie die optreedt na reiniging met een neutraal reinigingsmiddel, kunnen dus natriumhypochloriet 0,05-0,1% of producten op ethanolbasis (ten minste 70%) worden gebruikt. Alle potentieel verontreinigde stoffen (handdoeken, lakens, gordijnen, tafelkleden enz.) moeten worden gewassen in een cyclus van 90 ° C met gewone wasmiddelen voor textiel. Als het textiel in kwestie niet bestand is tegen een warmwatercyclus, moet bleekmiddel of andere textielontsmettingsproducten aan het wasprogramma worden toegevoegd.
- Vraag vertrekkende gasten om u binnen 14 dagen na verblijf te laten weten of ze ziek worden.

## 6. Organisatie en onderhoud van privésauna's

### 6.1 Reiniging en ontsmetting

Stel een duidelijk plan of procedure op voor het personeel waarin wordt uiteengezet hoe de opruiming zal worden georganiseerd. In bijlage 2 wordt een voorbeeld van een schoonmaakplan gegeven.

Gemeenschappelijke schakelaars, deurklinken, traphendels ... dienen meerdere keren per dag gedesinfecteerd te worden, minimaal gelijk aan het aantal verhuur van privéruimtes per dag.

Het schoonmaken van privéruimtes moet met zorg gebeuren en de nadruk moet liggen op het desinfecteren van oppervlakten:

- Reiniging / desinfectie van alle contactpunten zoals: lichtschakelaars, handgrepen, afstandsbediening, stoelen, ligzetels, tafels, ...
- Beperk zoveel mogelijk vrije objecten in privésauna's, zoals brochures, tijdschriften, etc.
- Vermijd contact tussen schoon en vuil wasgoed.
- Verwijder vervuild wasgoed onmiddellijk in geschikte waszakken / -manden en schijd ze van het schone wasgoed.
- Vermijd gezichtscontact met wasgoed, afval en andere items die mogelijk in contact zijn gekomen met klanten.
- Voorzie indien mogelijk zeep, douchegel, shampoo, enz. in individuele verpakkingen of indien er vaste installaties zijn, moeten deze items worden gedesinfecteerd bij elke reiniging van de privéruimte.
- Douchedeurhandgrepen, kranen, toiletspoelingknoppen moeten na elke verhuur worden gedesinfecteerd.
- Zorg voor geschikte opvangbakken voor de inzameling van materialen (afval) die worden gebruikt voor de toepassing van individuele en collectieve hygiëne, zoals zakdoeken en wegwerp poetslappen (en de gebruikte beschermingsmiddelen).
- Privéruimtes moeten tijdens het schoonmaken goed geventileerd worden. Individuele ventilatoren kunnen in geen geval worden gebruikt.
- Besteed bijzondere aandacht aan reiniging en desinfectie:
  - sauna: reinig en desinfecteer de deurgrepen en de vloer;
  - rond zwembaden;
- Was uw handen of handschoenen grondig met zeep na het reinigen en desinfecteren van elke privéruimte.
- Geef voldoende tijd om de reiniging grondig uit te voeren!

Gebruik indien nodig beschermende uitrusting zoals wegwerphandschoenen en wees voorzichtig bij het aan-, uittrekken en weggoien van deze handschoenen.

Vaatdoeken, dweilen en poetsdoeken moeten grondig worden gewassen op meer dan 60 ° C en moeten sneller worden vervangen.

Het dragen van een beschermend masker is verplicht voor het personeel. Beschermende maskers kunnen indien nodig worden aangevuld met gelaatsschermen. Gelaatsschermen kunnen echter nooit beschermende maskers vervangen.

## **6.2 Drankjes / snacks / maaltijden**

Voor de drankjes / snacks / maaltijden service in de privésauna's gelden de maatregelen van de horecasector.

Glazen, serviesgoed, bestek moeten met zeep worden schoongemaakt en na elk gebruik worden afgespoeld, bij voorkeur in de vaatwasser boven 60 ° C. Bierglazen alleen spoelen met koud water of met een glazenpoeler is niet voldoende.

Als u met de hand afwast, is het raadzaam om dit te doen met warm water en een afwasmiddel. Het spoelen kan worden gedaan met koud drinkwater.

Als u niet met heet water kunt wassen, moet u extra aandacht besteden aan het volgende:

- het waswater moet schoon zijn;
- gebruik altijd voldoende wasmiddel (volgens de aanbevelingen van de fabrikant);
- laat glazen lang genoeg weken in water en afwasmiddel;
- spoelen met drinkwater.

Gebruik verschillende kuipjes voor wassen en spoelen. Laat de glazen goed uitlekken en drogen voordat u ze weer gebruikt. Veeg ze bij voorkeur niet af. Als je het niet anders kunt, zorg er dan voor dat je je handdoek zo vaak mogelijk vervangt door een schone. Was je handdoeken altijd na gebruik. Was uw handen voordat u een schoon glas neemt.

Wegwerpbekers van karton of plastic kunnen een alternatief zijn.



## 7. Naleving en handhaving

### 7.1 Autocontrole en continue verbetering

De COVID-coördinator implementeert coronamaatregelen in het bedrijf en controleert de naleving, bijvoorbeeld met behulp van checklists.

De COVID-coördinator zorgt ervoor dat collega's preventieve maatregelen nemen. Hij zal alle belanghebbenden regelmatig herinneren aan de geldende maatregelen.

De COVID-coördinator definieert het zelfcontrolesysteem dat in het bedrijf aanwezig is:

- Een nauwkeurige lijst van maatregelen en procedures die van toepassing zijn tijdens de COVID-periode
- Lijst met documenten die door belanghebbenden moeten worden gebruikt (reinigingsplan, checklists, borden voor het weergeven van maatregelen, enz.)
- Beoordeling van de getroffen maatregelen: periodiek, minimaal wekelijks, beoordeelt de COVID-coördinator de naleving van de maatregelen en deelt deze met zijn collega's.
- Non-conformiteiten: de COVID-coördinator noteert de non-conformiteiten in een speciaal daarvoor bestemd register.
- Corrigerende maatregelen: voor elke non-conformiteit definieert en implementeert de COVID-coördinator corrigerende acties om de non-conformiteiten op te lossen en deelt hij deze mee aan alle betrokken belanghebbenden.
- Preventieve acties: indien nodig past de COVID-coördinator de preventieve maatregelen aan of definieert aanvullende preventieve maatregelen indien hierdoor een beter resultaat kan worden behaald en communiceert deze aanpassingen aan alle betrokken stakeholders.

De COVID-coördinator analyseert de nalevingsrapporten die door de tweedelijnscontrole worden opgesteld, indien van toepassing, en brengt de nodige wijzigingen aan in de genomen maatregelen om te voldoen aan de voorschriften en protocollen die in onze sector moeten worden toegepast.

### 7.2 Tweedelijns monitoring

Voordat de vestiging weer opengaat, kan de COVID-coördinator zijn autocontrolesysteem ter validatie voorleggen aan een externe instantie.

De rol van de externe instantie is om te certificeren dat het zelfcontrolesysteem voldoet aan de coronamaatregelen die in de sector moeten worden toegepast en de gezondheidsveiligheid van alle belanghebbenden waarborgt.

# Bijlage 1 : Check-list – Sectorprotocol voor privésauna uitbaters

## Sectorprotocol voor privésauna uitbaters

	OK	NOK	NA
<b>NALEIVING VAN SECTORALE REGELGEVING</b>			
Naleving van voorschriften met betrekking tot installaties	<input type="checkbox"/>	<input type="checkbox"/>	<input type="checkbox"/>
Naleving van voorschriften met betrekking tot beauty behandelingen	<input type="checkbox"/>	<input type="checkbox"/>	<input type="checkbox"/>
Naleving van voorschriften voor de verkoop van producten	<input type="checkbox"/>	<input type="checkbox"/>	<input type="checkbox"/>
Naleving van voorschriften voor catering	<input type="checkbox"/>	<input type="checkbox"/>	<input type="checkbox"/>
Naleving van voorschriften voor overmachtingen	<input type="checkbox"/>	<input type="checkbox"/>	<input type="checkbox"/>
<b>VOOR DE HEROPENING</b>			
<b>Identificaties van belanghebbenden</b>			
Alle belanghebbenden zijn geïdentificeerd	<input type="checkbox"/>	<input type="checkbox"/>	<input type="checkbox"/>
<b>Organisatie van ruimtes</b>			
<i>Volledige reiniging</i>			
Een volledige schoonmaak is gepland voor heropening	<input type="checkbox"/>	<input type="checkbox"/>	<input type="checkbox"/>
<i>Social distancing</i>			
Bewegwijzering is aangebracht om de veiligheidsafstand van 1,5 meter te garanderen	<input type="checkbox"/>	<input type="checkbox"/>	<input type="checkbox"/>
Fysieke schermen worden geïnstalleerd op plaatsen waar de veiligheidsafstand niet kan worden gerespecteerd	<input type="checkbox"/>	<input type="checkbox"/>	<input type="checkbox"/>
COVID-19-preventiemaatregelen worden duidelijk weergegeven	<input type="checkbox"/>	<input type="checkbox"/>	<input type="checkbox"/>
Het maximale aantal toegestane personen in elke gemeenschappelijke ruimte is gedefinieerd en wordt weergegeven	<input type="checkbox"/>	<input type="checkbox"/>	<input type="checkbox"/>
Werkstations die te dichtbij zijn, worden verwijderd	<input type="checkbox"/>	<input type="checkbox"/>	<input type="checkbox"/>
Niet-essentiële apparatuur is verwijderd	<input type="checkbox"/>	<input type="checkbox"/>	<input type="checkbox"/>
Begroetingen met fysiek contact zijn verboden	<input type="checkbox"/>	<input type="checkbox"/>	<input type="checkbox"/>
Uitrustingen buiten de winkel zijn verboden	<input type="checkbox"/>	<input type="checkbox"/>	<input type="checkbox"/>
De parking is gereorganiseerd	<input type="checkbox"/>	<input type="checkbox"/>	<input type="checkbox"/>
Telewerken wordt waar mogelijk georganiseerd	<input type="checkbox"/>	<input type="checkbox"/>	<input type="checkbox"/>
<i>Hygiëne</i>			
Handen wassen			
Stoffen handdoeken zijn niet toegestaan	<input type="checkbox"/>	<input type="checkbox"/>	<input type="checkbox"/>
Elektrische handdrogers zijn verboden	<input type="checkbox"/>	<input type="checkbox"/>	<input type="checkbox"/>
Plaatsen om handen te wassen zijn gedefinieerd	<input type="checkbox"/>	<input type="checkbox"/>	<input type="checkbox"/>
De tijden voor het wassen van de handen zijn gedefinieerd	<input type="checkbox"/>	<input type="checkbox"/>	<input type="checkbox"/>
Gebruik van sanitair			
Het gebruik van sanitair door niet-klanten is verboden	<input type="checkbox"/>	<input type="checkbox"/>	<input type="checkbox"/>
De sanitaire voorzieningen voor personeel en klanten zijn gescheiden	<input type="checkbox"/>	<input type="checkbox"/>	<input type="checkbox"/>
Vuilnisbakken			
De plaatsen waar de bakken worden geplaatst, zijn gedefinieerd	<input type="checkbox"/>	<input type="checkbox"/>	<input type="checkbox"/>
De frequentie van afvalverwijdering is gedefinieerd	<input type="checkbox"/>	<input type="checkbox"/>	<input type="checkbox"/>
De procedure voor het reinigen en desinfecteren van vuilnisbakken is vastgelegd	<input type="checkbox"/>	<input type="checkbox"/>	<input type="checkbox"/>
Er is een speciale afvalbak voorzien voor de verwijdering van persoonlijke beschermingsmiddelen	<input type="checkbox"/>	<input type="checkbox"/>	<input type="checkbox"/>
Persoonlijke hygiëne			
Het dragen van persoonlijke accessoires is verboden	<input type="checkbox"/>	<input type="checkbox"/>	<input type="checkbox"/>

1/4

## Sectorprotocol voor privésauna uitbaters

	OK	NOK	NA
<b>Privésauna's</b>			
In de privéruimtes worden duidelijke instructies gegeven voor het juiste gebruik van de faciliteiten	<input type="checkbox"/>	<input type="checkbox"/>	<input type="checkbox"/>
<b>Beperking van contacten</b>			
Niet-essentiële items (tijdschriften, etc.) zijn verwijderd	<input type="checkbox"/>	<input type="checkbox"/>	<input type="checkbox"/>
Er zijn maatregelen genomen om ervoor te zorgen dat het personeel zo min mogelijk gebruiksvorwerpen deelt	<input type="checkbox"/>	<input type="checkbox"/>	<input type="checkbox"/>
Contactloos of elektronisch betalen wordt aangemoedigd	<input type="checkbox"/>	<input type="checkbox"/>	<input type="checkbox"/>
<b>Persoonlijke beschermingsmiddelen</b>			
Er is voldoende uitrusting aanwezig	<input type="checkbox"/>	<input type="checkbox"/>	<input type="checkbox"/>
Stoffen maskers zijn verboden	<input type="checkbox"/>	<input type="checkbox"/>	<input type="checkbox"/>
Het gebruik van het masker is duidelijk omschreven	<input type="checkbox"/>	<input type="checkbox"/>	<input type="checkbox"/>
Het gebruik van het gelaatsscherm is duidelijk omschreven	<input type="checkbox"/>	<input type="checkbox"/>	<input type="checkbox"/>
Het onderhoud van het gezichtsmasker is gedefinieerd	<input type="checkbox"/>	<input type="checkbox"/>	<input type="checkbox"/>
Het gebruik van wegwerphandschoenen is duidelijk omschreven	<input type="checkbox"/>	<input type="checkbox"/>	<input type="checkbox"/>
Het gebruik van het wegwerpschort is duidelijk omschreven	<input type="checkbox"/>	<input type="checkbox"/>	<input type="checkbox"/>
Het personeel is geïnformeerd over het juiste gebruik van persoonlijke beschermingsmiddelen	<input type="checkbox"/>	<input type="checkbox"/>	<input type="checkbox"/>
<b>Personeelsinformatie en organisatie</b>			
<b>Personeelsinformatie en training</b>			
De geldige maatregelen in het bedrijf, zijn aan het personeel meegedeeld	<input type="checkbox"/>	<input type="checkbox"/>	<input type="checkbox"/>
Er worden posters verstrekt om deze maatregelen eraan te herinneren en te respecteren	<input type="checkbox"/>	<input type="checkbox"/>	<input type="checkbox"/>
Digitale alternatieven hebben de voorkeur voor vergaderingen / trainingen	<input type="checkbox"/>	<input type="checkbox"/>	<input type="checkbox"/>
Voor de heropening is er een test gepland	<input type="checkbox"/>	<input type="checkbox"/>	<input type="checkbox"/>
<b>Definitie van verantwoordelijkheden</b>			
<b>COVID-coördinator</b>			
Er is een COVID-coördinator aangesteld	<input type="checkbox"/>	<input type="checkbox"/>	<input type="checkbox"/>
De verantwoordelijkheden van de COVID-coördinator zijn vastgelegd	<input type="checkbox"/>	<input type="checkbox"/>	<input type="checkbox"/>
<b>Definitie van verantwoordelijkheden</b>			
Verantwoordelijkheden binnen het bedrijf zijn gedefinieerd	<input type="checkbox"/>	<input type="checkbox"/>	<input type="checkbox"/>
Er wordt een lijst met taken opgesteld die voor elke manager moeten worden uitgevoerd	<input type="checkbox"/>	<input type="checkbox"/>	<input type="checkbox"/>
<b>Beheer van geïnfecteerde mensen</b>			
Er is een procedure opgesteld om te voorkomen dat personeel met gezondheidsproblemen naar het werk komt	<input type="checkbox"/>	<input type="checkbox"/>	<input type="checkbox"/>
Bij besmetting van een medewerker wordt een plan van aanpak opgesteld	<input type="checkbox"/>	<input type="checkbox"/>	<input type="checkbox"/>

## Sectorprotocol voor privésauna uitbaters

	OK	NOK	NA
<b>Hygiënische maatregelen en controles te plannen voor heropening</b>			
<i>Ventilatie</i>			
Er is een procedure om te zorgen voor een goede ventilatie in alle bedrijfsruimten	<input type="checkbox"/>	<input type="checkbox"/>	<input type="checkbox"/>
Individuele ventilatoren zijn verboden	<input type="checkbox"/>	<input type="checkbox"/>	<input type="checkbox"/>
<i>Legionella</i>			
Er zijn maatregelen genomen om besmetting door Legionella te voorkomen	<input type="checkbox"/>	<input type="checkbox"/>	<input type="checkbox"/>
<i>Zwembad</i>			
Het gehalte aan vrij chloor in zwembaden is aangepast aan de huidige gezondheidssituatie	<input type="checkbox"/>	<input type="checkbox"/>	<input type="checkbox"/>
<i>Waterkwaliteitscontrole in zwembaden</i>			
Parameters voor vrij chloor, pH en temperatuur zijn correct ingesteld	<input type="checkbox"/>	<input type="checkbox"/>	<input type="checkbox"/>
Een analyse van de kwaliteit van het zwemwater door een onafhankelijk laboratorium is beschikbaar	<input type="checkbox"/>	<input type="checkbox"/>	<input type="checkbox"/>
<b>KLANTENONTVANGST</b>			
<b>Reserveringen</b>			
Privésauna's kunnen uitsluitend op reservatie worden gehuurd	<input type="checkbox"/>	<input type="checkbox"/>	<input type="checkbox"/>
<b>Informatie aan de klant</b>			
Reserveringen zijn beperkt tot 4 personen, met uitzondering van kinderen onder de 13 jaar. Groepen van meer dan 4 personen zijn alleen toegestaan als de personen deel uitmaken van hetzelfde huishouden.	<input type="checkbox"/>	<input type="checkbox"/>	<input type="checkbox"/>
Klanten kregen informatie over de specifieke maatregelen die in het etablissement werden genomen.	<input type="checkbox"/>	<input type="checkbox"/>	<input type="checkbox"/>
Bij de ingang van het etablissement worden de regels weergegeven die van toepassing zijn op klanten	<input type="checkbox"/>	<input type="checkbox"/>	<input type="checkbox"/>
<b>Beheer van geïnfecteerde mensen</b>			
Gasten worden erop gewezen dat ze hun verblijf moeten uitstellen als ze symptomen hebben die mogelijk verband houden met COVID-19 of als ze in de 14 dagen voorafgaand aan hun geplande symptomen in contact zijn geweest met iemand met COVID-19 of iemand met symptomen die aan COVID-19 doen denken. blijven.	<input type="checkbox"/>	<input type="checkbox"/>	<input type="checkbox"/>
Voor het geval een klant besmet raakt, wordt er een actieplan opgesteld	<input type="checkbox"/>	<input type="checkbox"/>	<input type="checkbox"/>
Vertrekkende gasten worden verzocht om u binnen 14 dagen na verblijf op de hoogte te stellen indien zij ziek worden	<input type="checkbox"/>	<input type="checkbox"/>	<input type="checkbox"/>
<b>ORGANISATIE EN ONDERHOUD VAN PRIVÉSAUNA'S</b>			
<b>Reiniging en desinfectie</b>			
Er wordt een duidelijk schoonmaakplan voor het personeel opgesteld	<input type="checkbox"/>	<input type="checkbox"/>	<input type="checkbox"/>
De contactpunten worden tussen elke reservering gedesinfecteerd	<input type="checkbox"/>	<input type="checkbox"/>	<input type="checkbox"/>
Er wordt speciale aandacht besteed aan het omgaan met vuile was	<input type="checkbox"/>	<input type="checkbox"/>	<input type="checkbox"/>
Ruimtes zijn goed geventileerd tijdens het schoonmaken	<input type="checkbox"/>	<input type="checkbox"/>	<input type="checkbox"/>
De deurgrepen en de saunavloer worden tussen elke reservering gedesinfecteerd	<input type="checkbox"/>	<input type="checkbox"/>	<input type="checkbox"/>
De omgeving van de zwembaden wordt tussen elke reservering ontsmet	<input type="checkbox"/>	<input type="checkbox"/>	<input type="checkbox"/>

## Sectorprotocol voor privésauna uitbaters

	OK	NOK	NA
<b>Drankjes / snacks / maaltijden</b>			
Voor de drankjes / snacks / maaltijden service in de privésauna's zijn de maatregelen van de horecasector van toepassing.	<input type="checkbox"/>	<input type="checkbox"/>	<input type="checkbox"/>
De vaat wordt in de vaatwasser gewassen op meer dan 60 ° C	<input type="checkbox"/>	<input type="checkbox"/>	<input type="checkbox"/>
<b>NALEVING EN TOEPASSING VAN REGELS</b>			
<b>Autocontrole en continue verbetering</b>			
Er is een zelfcontrolesysteem gedefinieerd door de COVID-coördinator	<input type="checkbox"/>	<input type="checkbox"/>	<input type="checkbox"/>
De COVID-coördinator heeft de toepassing van COVID-maatregelen binnen het bedrijf gecontroleerd	<input type="checkbox"/>	<input type="checkbox"/>	<input type="checkbox"/>
De COVID-coördinator herinnert regelmatig aan de COVID-maatregelen die binnen het bedrijf van kracht zijn	<input type="checkbox"/>	<input type="checkbox"/>	<input type="checkbox"/>
De COVID-coördinator beoordeelt regelmatig de COVID-maatregelen die binnen het bedrijf van kracht zijn	<input type="checkbox"/>	<input type="checkbox"/>	<input type="checkbox"/>
De COVID-coördinator verbetert continu de COVID-maatregelen die binnen het bedrijf van kracht zijn met corrigerende en preventieve maatregelen	<input type="checkbox"/>	<input type="checkbox"/>	<input type="checkbox"/>
<b>Tweedelijns monitoring</b>			
Een externe instantie heeft het autocontrolesysteem van het bedrijf gevalideerd	<input type="checkbox"/>	<input type="checkbox"/>	<input type="checkbox"/>

## Bijlage 2 : Voorbeeld van schoonmaakplan

Schoonmaak van een privésauna na elke reservering

Wat ?	Hoe ?	Waarmee
Badlinnen en slippers	Wegnemen van het linnen	Handschoenen
Servies en glazen	Wegnemen van alle servies en glazen naar de afwasbak	Handschoenen
Vuilnisemmers	Vervangen plastic zak Desinfecteren	
Douches	Schoonmaken met ontkalker Desinfecteren afspoelen, aftrekken en nadrogen	Handschoenen Wasmiddel Alco-spray Aftrekker
Toiletten	Schoonmaken met ontkalker Desinfecteren afspoelen, aftrekken en nadrogen	Handschoenen Wasmiddel WC ontsmettingsmiddel
Lavabos en kranen	Schoonmaken met ontkalker Desinfecteren Afspoelen en nadrogen	Handschoenen Wasmiddel Alco-spray
Spiegels	Reinigingspray, reinigingsdoek Laten opdrogen	Handschoenen Glasreiniger
Finse sauna	Desinfecteren	Handschoenen Alco-spray
Infrarood sauna	Desinfecteren	Handschoenen Glasreiniger Alco-spray
Stoomcabine	<b>Momenteel niet toegestaan</b>	
Handvatten (deuren en kasten)	Desinfecteren	Handschoenen Ontsmettingsdoek
(Licht-)schakelaars	Desinfecteren	Handschoenen Ontsmettingsdoek
(Lig-)zetels, stoelen en banken	Desinfecteren Afspoelen Nadrogen	Handschoenen Ontsmettingsmiddel Doek
Bad	Schoonmaken met ontkalker Desinfecteren afspoelen, aftrekken en nadrogen	Handschoenen Wasmiddel Ontsmettingsmiddel Doek
Jacuzzi/Zwembad	<b>Jacuzzi momenteel niet toegestaan</b> Aftrekken vuil residu water Rond zwembad reinigen Rond zwembad desinfecteren Afspoelen, aftrekken en nadrogen	Handschoenen Wasmiddel Ontsmettingsmiddel Aftrekker
Vloeren	Schoonmaken met detergent Ontsmetten Spoelen met vers water en drogen	Handschoenen Wasmiddel Ontsmettingsmiddel Aftrekker

# Bijlage 3 : Desinfectie van handen, slijmvliezen en oppervlakten



## Coronavirus (COVID-19)

Desinfectie van handen en oppervlakten (update 15/09/20)

### Coronavirus (COVID-19): Desinfectie van handen, slijmvliezen en oppervlakten

Overdracht van SARS-CoV2 (virus dat COVID-19 veroorzaakt) gebeurt voornamelijk door respiratoire druppels, die ontstaan bij hoesten en niezen, en door contact met besmette oppervlakten. Hierbij de belangrijkste desinfectie mogelijkheden, in functie van de meest recente literatuurgegevens.

Welke zijn de effectieve desinfectiemiddelen tegen SARS-CoV2 ? .....	2
Handhygiëne .....	3
Wat is de minimale concentratie alcohol die effectief is? .....	3
Hoe was ik correct mijn handen en hoe gebruik ik een alcoholgel? .....	3
Kan ik ethanol 70% op zich afleveren? .....	3
Is « zeep zonder zeep » of syndet even werkzaam als zeep ? .....	3
Andere desinfectantia voor handen .....	4
Kan ik tea tree olie afleveren om de handen te ontsmetten? .....	4
Kan ik chloorhexidine afleveren om de handen te ontsmetten? .....	4
Kan ik benzalkoniumchloride afleveren om de handen te ontsmetten? .....	4
Kan ik chlorofeen afleveren om de handen te ontsmetten? .....	4
Kan ik HAC® gebruiken ter bescherming tegen het coronavirus? .....	4
Kan ik aanraden om de handen te ontsmetten met Javel of chlooroplossingen? .....	4
Kan eau de cologne als handontsmetting gebruikt worden? .....	4
Heeft het zin antibacteriële was-gelen (b.v. Dettol® wasgel) te gebruiken? .....	4
Desinfectie van de mucosa .....	5
Welke plaats hebben virucide mondspoelingen in de strijd tegen Covid-19? .....	5
Hygiëne van de omgeving, oppervlakten .....	5
Hoe kan ik mijn omgeving best reinigen indien er vermoeden is van infectie? .....	5
Kan ik chlorocresol (Dettol® Pharma) afleveren om oppervlakten te ontsmetten ? .....	5
Kan ik benzalkoniumchloride afleveren om de oppervlakten te ontsmetten? .....	5
Kan ik een product op basis van een andere quaternaire ammoniumverbinding afleveren om oppervlakten te ontsmetten ? .....	6
Bronnen .....	6

Documentatiedienst APB ● Redactiedatum : maart 2020 - Update : 15/09/2020

Download : <https://www.apb.be/>

Page 1 of 6

### Welke zijn de effectieve desinfectiemiddelen tegen SARS-CoV2 ?

Aangezien SARS-CoV2 op bepaalde oppervlakten enkele dagen kan overleven, is een goede omgevings-hygiëne even belangrijk als een goede handhygiëne om besmetting te voorkomen. Om dit te doen, **raden wetenschappelijke bronnen aan in eerste instantie te reinigen met water en een klassiek detergent, gevolgd door desinfectie met een middel dat effectief is tegen coronavirussen** (er zijn weinig specifieke gegevens voor wat betreft SARS-CoV2).

De volgende tabel vat de gegevens samen met betrekking tot desinfectie van oppervlakten, maar ook van de huid en textiel.

Chlorhexidine lijkt NIET efficiënt te zijn tegen SARS-CoV2.

**Het is aanbevolen handschoenen te dragen tijdens de desinfectie van oppervlakten.**

Desinfectans	Concentratie/Temperatuur	Gebruik
Ethanol	70 % (60 – 80 %) (v/v)	Huid, oppervlakten
Isopropanol	70 % (50 – 75 %) (v/v)	Huid, oppervlakten
Producten op basis van jood	0,5 % jood	Huid
Povidon-jood	7,5 % (zeep), 10 %	Huid
Chloroxylenol <sup>1</sup>	0,12 - 0,24 %	Huid
Waterstofperoxide	0,5 % (0,5 – 7 %)	Huid (0,5%), oppervlakten (Niet op elektronica!)
Chloorderivaten	0,1 % actief chloor	Oppervlakten
Natriumhypochloriet	0,1 – 0,5 % <sup>2</sup> 0,05 %	Oppervlakten Textiel (lontkleuring!)
Wasmachine	60 – 90°C	Textiel

<sup>1</sup> Actief bestanddeel van Dettol Medical<sup>®</sup>

<sup>2</sup> Deze oplossing kan gemaakt worden uitgaande van bleekwater en kraantjeswater, op het moment van gebruik. Men kan dit exact berekenen op basis van het uitgangproduct, maar we kunnen ervan uitgaan **dat een oplossing met 40 ml huishoudelijk bleekwater (javel) per liter** voldoende is voor de vereiste concentratie.



### Handhygiëne

1. Was uw handen met water en zeep gedurende 40 tot 60 seconden. Dit blijft de eerste én de belangrijkste stap. Dit meerdere keren per dag, telkens u geniest of gehoest hebt, na elk toiletbezoek en telkens u mogelijks besmet materiaal hebt vastgenomen. (voor de apotheker bv cash geld).
2. Het gebruik van hydroalcoholische gel is een extra maatregel of een alternatief indien geen water en zeep voorhanden zijn.
3. Wassen met Isobetadine® zeep kàn ook een extra bescherming geven. Povidon-iodo heeft een breed antibacterieel en antiviraal spectrum. **Er is recent ook in-vitro activiteit tegen Sars-Cov-2 aangetoond.** Vergeet ook niet dat allergieën niet uitgesloten zijn.

### Wat is de minimale concentratie alcohol die effectief is?

Een concentratie van 70% (v/v) alcohol is effectief om coronavirussen te doden. Het virucide effect van alcohol tegen envelope virussen bestaat eruit dat proteïnes geocoaguleerd worden. Indien de concentratie aan alcohol te hoog is, zal deze de cel niet diep genoeg kunnen binnendringen om voldoende te doden, aangezien de volledig geocoaguleerde eiwitmantel beschermend zal werken. Een te lage concentratie alcohol is ook onvoldoende.

Enkele bronnen vermelden een efficiëntie vanaf 60% (vol/vol) voor ethanol en 50 % (v/v) voor isopropanol. De meeste bronnen vermelden echter 70% als minimale effectieve concentratie. Uit voorzichtigheid raden wij aan enkel producten met minstens 70% alcohol (vol/vol) af te leveren. Als het product een gehalte (g/g) vermeldt: 63% (g/g) ethanol komt overeen met 70% (vol/vol) ethanol.

### Hoe was ik correct mijn handen en hoe gebruik ik een alcoholgel?

FOD volksgezondheid heeft hierover instructies gepubliceerd. U kan deze [hier](#) online terugvinden. De WHO heeft ook een [video](#) gepubliceerd over het handen wassen met water en zeep.

### Kan ik ethanol 70% op zich afleveren?

Dat kan. Echter hieraan mag liever niets anders meer toegevoegd worden omdat een minimale concentratie van 70% noodzakelijk is om het coronavirus te doden.

### Is « zeep zonder zeep » of syndet even werkzaam als zeep ?

Ja. De eliminatie van mogelijke pathogenen is in de eerste plaats gebaseerd op het wrijvingsproces en op de aanwezigheid van oppervlakte-actieve stoffen (surfactantia) in het gebruikte product. Door te spoelen met water worden de pathogenen vervolgens effectief verwijderd. "Zeep zonder zeep" bevat ook oppervlakte-actieve stoffen, zodat deze net zoals zeep kunnen gebruikt worden. (bronnen: zie [hier](#))

Documentatiedienst APB ● Redactiedatum : maart 2020 - Update : 15/09/2020

Download : <https://www.apb.be/>

---

### Andere desinfectantia voor handen

#### Kan ik tea tree olie afleveren om de handen te ontsmetten?

Tea tree olie heeft antivirale eigenschappen, maar is op zichzelf onvoldoende sterk.

#### Kan ik chloorhexidine afleveren om de handen te ontsmetten?

Chloorhexidine is onvoldoende werkzaam tegen het corona virus.

#### Kan ik benzalkoniumchloride afleveren om de handen te ontsmetten?

De werking ervan tegen coronavirussen kunnen we niet met zekerheid bevestigen. Het lijkt in ieder geval minder efficiënt dan andere producten.

#### Kan ik chlorofoon afleveren om de handen te ontsmetten?

Chlorofoon (actief ingrediënt van Neo-Sabeny<sup>®</sup>) is actief tegen virussen, maar we hebben geen specifieke informatie over de activiteit ervan tegen coronavirussen of SARS-CoV-2.

#### Kan ik HAC<sup>®</sup> gebruiken ter bescherming tegen het coronavirus?

HAC\* is een mengsel van chloorhexidine en cetrimide, een quaternair ammoniumderivaat. Van chloorhexidine weten we reeds dat het niet voldoende effectief is. Een review over de desinfectie van andere corona virussen (zoals SARS) toont aan dat het mengsel chloorhexidine en cetrimide enkel effectief is indien het verwerkt is in 70% alcohol.

#### Kan ik aanraden om de handen te ontsmetten met Javel of chlooroplossingen?

Nee, niet op een systematische manier. De ontsmetting van de handen met een chlooroplossing kan enkel overwogen worden bij onbeschikbaarheid van hydroalcoholische oplossingen. De concentratie chloor die gewoonlijk gebruikt wordt voor de ontsmetting van de handen is 0,05 % (500 ppm). Er wordt aanbevolen de handen in te wrijven met de oplossing en ze laten drogen. Deze handeling moet 40 à 60 seconden duren. (Meer info [hier](#))

#### Kan eau de cologne als handontsmetting gebruikt worden?

Indien het een alcoholpercentage van minimaal 70% heeft dan is dit mogelijk.

#### Heeft het zin antibacteriële was-gelen (b.v. Dettol<sup>®</sup> wasgel) te gebruiken?

Ja en nee, antibacteriële was-gelen zijn enkel nuttig in het geval van bacteriële infecties. SARS-CoV2 is een virus, en zal hier niet door vernietigd worden. De actie van het handen wassen op zich, zal echter wel nuttig blijven.

**Documentatiedienst APB** ● Redactedatum : maart 2020 - Update : 15/09/2020

Download : <https://www.apb.be/>

---

### Desinfectie van de mucosa

#### Welke plaats hebben virucide mondspoelingen in de strijd tegen Covid-19?

Momenteel wordt het gebruik van een dergelijke mondspoeling soms gevraagd door tandartsen, orthodontisten en parodontologen voor asymptomatische patiënten bij wie de afspraak niet kan worden uitgesteld. Om de productie van besmettelijke aërosolen te minimaliseren, kunnen deze patiënten worden gevraagd hun mond te spoelen in de tandartspraktijk met een oplossing van [waterstofperoxide 1%](#) of povidon-jood 0,2%.

Het gebruik van deze mondspoelingen in het kader van de Covid-19-epidemie moet tot deze specifieke gevallen worden beperkt. De gebruikelijke indicaties blijven natuurlijk geldig.

### Hygiëne van de omgeving, oppervlakten

#### Hoe kan ik mijn omgeving best reinigen indien er vermoeden is van infectie?

**Thuis**, is het aan te raden regelmatig oppervlakten (toilet, vloer, tafel, deurklink...) te reinigen met:

1. Javeloplossing die minstens 0,1 % natriumhypochloriet (1000 ppm) bevat, bv. 40 ml javel op 1 liter leidingwater. (Meer info [hier](#))  
Meng deze chloorhoudende producten niet met andere schoonmaakproducten.
2. **OF** Waterstofperoxide 0,5%: uit recent onderzoek blijkt dat humane coronavirussen op oppervlakten ook hieraan gevoelig zijn

Vuil kan de werking van desinfectantia verminderen: reinig vuile oppervlakten steeds ook eerst met water en zeep en laat drogen voor desinfectie.

Voor de desinfectie in **de apotheek** verwijzen we u naar onze [specifieke aanbevelingen](#).

#### Kan ik chlorocresol (Dettol® Pharma) afleveren om oppervlakten te ontsmetten ?

Chlorocresol is actief tegen gram positieve en negatieve bacteriën en tegen schimmels, maar wij bezitten geen informatie over een eventuele activiteit tegen virussen. (Martindale)

#### Kan ik benzalkoniumchloride afleveren om de oppervlakten te ontsmetten?

De werking ervan tegen coronavirussen kunnen we niet met zekerheid bevestigen. Het lijkt in ieder geval minder werkzaam dan andere producten. Anderzijds bevinden er zich bijvoorbeeld wel biociden voor oppervlakten op basis van enkel benzalkoniumchloride in officiële buitenlandse lijsten van biociden bestemd om te gebruiken tegen COVID-19. Dit is zo in [Canada](#) en [Singapore](#).

**Documentatiedienst APB** ● Redactedatum : maart 2020 - Update : **15/09/2020**

Download : <https://www.apb.be/>

Kan ik een product op basis van een andere quaternaire ammoniumverbinding afleveren om oppervlakten te ontsmetten ?

We bezitten geen wetenschappelijke informatie die hun werkzaamheid tegen coronavirussen bevestigen. Anderzijds bevinden er zich wel biociden op basis van enkel quaternaire ammoniumverbindingen op de [lijst](#) van het EPA (United States Environmental Protection Agency) met desinfectantia die kunnen gebruikt worden tegen SARS-CoV-2.

### Bronnen

<https://www.ecdc.europa.eu/en/publications-data/interim-guidance-environmental-cleaning-non-healthcare-facilities-exposed-2019>

[https://journals.lww.com/jcma/FullText/2020/03000/The\\_outbreak\\_of\\_COVID\\_19\\_\\_An\\_overview.3.aspx](https://journals.lww.com/jcma/FullText/2020/03000/The_outbreak_of_COVID_19__An_overview.3.aspx)

<https://www.fip.org/coronavirus>

<https://www.sciencedirect.com/science/article/pii/S2590088920300081>

<https://www.nea.gov.sg/our-services/public-cleanliness/environmental-cleaning-guidelines/guidelines/interim-list-of-household-products-and-active-ingredients-for-disinfection-of-covid-19>

<https://www.ncbi.nlm.nih.gov/pmc/articles/PMC3509683/>

[https://www.journalofhospitalinfection.com/article/S0195-6701\(20\)30046-3/pdf](https://www.journalofhospitalinfection.com/article/S0195-6701(20)30046-3/pdf)

<https://link.springer.com/article/10.1007/s40121-019-00260-x>

[https://epidemiology.wiv-isp.be/ID/Documents/Covid19/COVID-19\\_procedure\\_hygiene\\_NL.pdf](https://epidemiology.wiv-isp.be/ID/Documents/Covid19/COVID-19_procedure_hygiene_NL.pdf)

[https://epidemiology.wiv-isp.be/ID/Documents/Covid19/COVID19\\_procedure\\_dentists\\_NL.pdf](https://epidemiology.wiv-isp.be/ID/Documents/Covid19/COVID19_procedure_dentists_NL.pdf)

[https://epidemiology.wiv-isp.be/ID/Documents/Covid19/COVID-19\\_advies\\_orthoparolo\\_NL.pdf](https://epidemiology.wiv-isp.be/ID/Documents/Covid19/COVID-19_advies_orthoparolo_NL.pdf)

Martindale

CDC

<https://www.ncbi.nlm.nih.gov/pmc/articles/PMC7341475/>

Documentatiedienst APB ● Redactedatum : maart 2020 - Update : 15/09/2020

Download : <https://www.apb.be/>

Page 6 of 6